

## 技專校院招生策略委員會 函

地址：100025臺北市中正區徐州路48-1號6樓

承辦人：陳雅惠

電話：(02)27773827#20

Email：yahuic@nkust.edu.tw

受文者：屏東縣立內埔國民中學

發文日期：中華民國114年1月15日

發文字號：技專校院招策字第1140000022號

速別：普通件

密等及解密條件或保密期限：

附件：114學年度五專完全免試入學懶人包、常見QA、各招生學校承辦人聯絡資訊  
(1140000022\_Attach1.pdf、1140000022\_Attach2.pdf、1140000022\_Attach3.pdf)

主旨：有關114學年度五專完全免試入學單獨招生簡章公告相關  
訊息，詳如說明，請查照。

說明：

- 一、為持續推動五專升學進路多元免試精神，114學年度五專「完全免試」入學單獨招生擴大辦理，共計32校提供141科組、3,151名招生名額，提供學生更多元升學選擇。
- 二、旨揭招生重點摘要：
  - (一)招收對象以國中應屆畢業生為限，每生僅能選擇1校科組志願；且不採計國中教育會考成績，僅採計多元學習表現服務學習、均衡學習及其他項目（列於簡章附錄一），比序項目積分採計至114年4月30日。
  - (二)自114年5月1日至5月7日受理國中學校集體報名，因此時國中生尚未畢業，統一由就讀國中學校集體報名，以協助學生及家長準備報名所需資料。
  - (三)各招生學校自114年5月15日10:00起公告錄取名單，國中

承辦老師可由招生網路報名平台下載榜單。

(四)學生完成報到後，若不想就讀，須於簡章規定放棄期限內聲明放棄錄取資格，才可以參加本學年度其後高級中等學校及五專各項入學招生；報到後聲明放棄錄取資格期限至114年6月17日12:00止。

三、旨揭招生簡章114年1月15日於各招生學校網頁公告並開放下載；為便利國中親師生查詢，本會彙整32校簡章及附錄一（招生科組名額、積分採計原則其他項目及相關資訊彙整表），請至本會官網下載。（網址：<https://www.techadmi.edu.tw/page.php?pid=50>）

四、檢附114學年度五專完全免試入學懶人包、常見QA、各招生學校承辦人聯絡資訊各1份，相關問題請洽詢各招生學校。

正本：全國國民中學、全國家長團體聯盟、社團法人台灣家長教育聯盟、中華民國全國家長教育協會

副本：教育部、教育部國民及學前教育署、縣市政府教育局處、技專校院招生委員會聯合會、國立臺灣師範大學心理與教育測驗研究發展中心、全國高級中等學校及專科學校五年制適性入學委員會、五專完全免試入學招生學校、本會綜合業務處

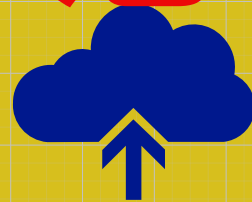
2025/01/15  
14:51:24  
電子文  
交換章

# 114學年度

# 五專完全免試入學 懶人包



## 不採計國中教育會考成績



五專完免  
資訊查詢

### 簡章資訊從何取得

114年1月15日 (星期三)

32所五專招生學校於各校網頁公告招生簡章；同時，招策會彙整32校簡章資訊，供大眾查詢。

網址：

<https://www.techadmi.edu.tw/page.php?pid=50>

### 報名費100元

中低收入戶子女檢附證明文件者，減免報名費60%，報名費40元整；

低收入戶子女或直系血親尊親屬支領失業給付之子女報名檢附證明文件者，免繳報名費。

學生應於就讀國中指定時間內，將報名費繳交至國中學校承辦人員。



### 報名資格 / 報名日期及方式

報名資格：

國中應屆畢業生

報名日期及方式：

114年5月1日 (星期四) 至 5月7日 (星期三)，須於就讀國中學校規定期限內繳交報名相關資料及報名費，**每名學生僅得選擇1校個科組**，統一由就讀國中學校集體報名。

招生網路報名平台：

<https://www.jctv.ntut.edu.tw/enter5W/>

### 公告錄取名單

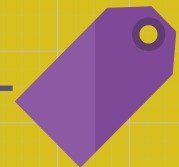
114年5月15日 (星期四) 上午10:00起公告放榜，請學生依各校簡章規定查榜；國中學校可至「114學年度五專完全免試入學單獨招生/招生網路報名平台」查詢。



### 報到後

### 聲明放棄錄取資格規定

報到後聲明放棄錄取資格期限：114年6月17日 (星期二) 中午12:00止。學生完成報到後，若不想就讀，須於簡章規定放棄期限內聲明放棄錄取資格，才可以參加本學年度其後高級中等學校及五專各項入學招生 (含續招)。



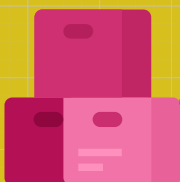
### 比序項目 / 積分採計何時截止

比序項目分為：

- 1.多元學習表現服務學習 15分
- 2.均衡學習 28分
- 3.其他 (各校自訂) 7分

積分採計截止時間：

114年4月30日 (星期三)



五專完免  
招生網路報名平台



技專校院招生策略委員會

<https://www.techadmi.edu.tw/>

## 114 學年度五專完全免試入學常見 QA

114.1.14 版

### Q1. 五專完全免試入學的優勢是什麼？

答：五專完全免試入學最大的優勢就是不用採計國中教育會考成績，不論是報名或是放榜的時間均早於國中教育會考，可以在升學路上提早就定位。

### Q2. 五專完全免試入學適合什麼樣屬性的學生報名？有哪些學校招生？招生簡章要到各校一一下載嗎？

答：適合目標與志趣性向明確，有意願就讀國立澎湖科技大學、國立臺東專科學校或其他私立五專招生學校所有非護理科之各科組之國中應屆畢業生。

由於五專完全免試入學在國中教育會考前就會放榜，當無國中教育會考成績作為比序項目時，較無客觀成績採計，故部分國立學校及護理科等競爭性較高的學校及科別未在五專完全免試入學招生。

114 學年度五專完全免試入學共有 32 校 141 科辦理招生，招生名額 3,151 名，招生簡章除了在各校網頁公告外，招策會也彙整 32 校簡章為 1 個 PDF 檔案，另外也匯集各校簡章內的「附錄一 各校招生科組別、名額、積分採計原則及相關資訊彙整表」，便利國中師生可迅速查閱。（網址：<https://www.techadmi.edu.tw/page.php?pid=50>）

招生學校依所在縣市列示如下：

招生學校	名額	所在縣市地區	招生學校	名額	所在縣市地區
德育護理健康學院	49	基隆市	南開科技大學	30	南投縣
馬偕醫護管理專科學校	193	臺北市	崇仁醫護管理專科學校	85	嘉義縣
臺北城市科技大學	83	臺北市	南臺科技大學	82	臺南市
中華科技大學	48	臺北市	中華醫事科技大學	235	臺南市
康寧大學	166	臺北市	嘉南藥理大學	82	臺南市
台北海洋科技大學	60	新北市	敏惠醫護管理專科學校	128	臺南市
致理科技大學	129	新北市	文藻外語大學	190	高雄市
宏國德霖科技大學	107	新北市	正修科技大學	20	高雄市
黎明技術學院	25	新北市	輔英科技大學	79	高雄市
耕莘健康管理專科學校	73	新北市	育英醫護管理專科學校	46	高雄市
龍華科技大學	85	桃園市	樹人醫護管理專科學校	415	高雄市
新生醫護管理專科學校	143	桃園市	大仁科技大學	61	屏東縣
聖母醫護管理專科學校	64	宜蘭縣	美和科技大學	62	屏東縣
敏實科技大學	12	新竹縣	慈惠醫護管理專科學校	76	屏東縣
仁德醫護管理專科學校	276	苗栗縣	國立臺東專科學校	19	臺東縣
中臺科技大學	16	臺中市	國立澎湖科技大學	12	澎湖縣

**Q3. 可以同時報名五專完全免試入學和學習區完全免試入學嗎？**

答：可同時報名五專完全免試入學、學習區完全免試入學、五專優先免試入學及其他各入學管道，但須注意在不同管道錄取時，僅能擇一報到。

**Q4. 五專完全免試入學有像學習區完全免試入學一樣分區域型或單點型嗎？是否有限定報名的區域？**

答：沒有。五專招生屬於全國一區，五專完全免試入學是由招生學校自行辦理單獨招生作業，沒有限制學生的就讀區域，學生可擇 1 個校科（組）報名。

**Q5. 五專完全免試入學有限定身分別報名嗎？**

答：五專完全免試入學僅限國中應屆畢業生報名，並沒有原住民、身障生等身分上的差別，意即所有學生皆以一般生身分參加報名。

五專優先免試入學及北中南區五專聯合免試入學在原住民、身障生等特種身分均提供外加名額且有加分優待。

**Q6. 五專完全免試入學只能選擇 1 個校科組志願嗎？該如何報名？報名時要提交什麼資料？**

答：是的，學生參加五專完全免試入學只能報名 1 個校科（組）志願，請向就讀國中報名，再由國中學校至「114 學年度五專完全免試入學單獨招生網路報名平台」國中集報系統登錄，同學須依各校招生簡章規定積分採計的「其他」項目準備資料即可。

**Q7. 五專完全免試入學報名費是多少，要如何繳費？**

答：報名費每人新臺幣 100 元整。中低收入戶子女檢附證明文件者，減免 60%，每人報名費 40 元；低收入戶子女或直系血親尊親屬支領失業給付之子女報名檢附證明文件者，免繳報名費。學生應於就讀國中指定時間內，將報名資料及報名費繳交至國中學校承辦人員。

國中承辦人員至報名平台登錄所有報名學生資料後，可產出 1 張繳費單，用網路 ATM、實體 ATM 或到銀行等金融機構繳款。

**Q8. 五專完全免試入學積分採計項目有哪些？積分採計的時間點到什麼時候？有專用的積分證明單嗎？**

答：總積分合計 50 分，包含「多元學習表現—服務學習」15 分、「均衡學習」28 分、「其他」由各校自訂特色內容 7 分。積分採計以國中就讀期間至 114 年 4 月 30 日（星期三）（含）前取得之積分計算，可經由國中承辦人員於系統輸出「114 學年度五專完全免試入學單獨招生比序項目積分證明單」，詳細積分採計原則說明如下：

114 學年度五專免試入學單獨招生積分採計原則				
比序項目	積分	積分計算方式		說明
多元學習表現 服務學習	15 分	2 分	每 1 學期	1. 擔任班級幹部、小老師或社團幹部任滿 1 學期得 2 分。同 1 學期同時擔任班級幹部、小老師或社團幹部，仍以 2 分採計。 2. 班級幹部除副班長、副社長，其餘副級幹部皆不採計。
		0.5 分	每 1 小時	參加校內服務學習課程及活動，或於校外參加志工服務或社區服務，滿 1 小時得 0.5 分。
均衡學習	28 分	7 分	符合 1 個領域	健康與體育、藝術、綜合活動及科技四大領域，國中前 5 學期平均成績及格達 60 分（含）以上者。
其他	7 分	各校自訂		各校自訂
<b>總積分</b>	<b>50 分</b>			
同分比序順序		各校自訂比序項目，至少 4 項，且第 1 項須為「其他」項。		

**Q9. 積分採計項目的「其他」項目是否有統一採計的內容？**

答：「其他」項是由五專完全免試入學各招生學校依據該校的辦學理念、教育宗旨及教學培育特長等來進行設計，因此各招生學校的內容不盡相同，請依各校招生簡章規定繳交。

為便利大眾查詢，技專校院招生策略委員會彙整各校採計的「其他項目」升學資訊、懶人包、招生學校承辦人聯絡資訊，以及常見問題 QA 等內容，供國中親師生參考（網址：<https://www.techadmi.edu.tw/page.php?pid=50>）。

**Q10. 「多元學習表現」中的「服務學習」項目，若在國中就學期間曾經擔任過很多個學期、不只一種職位的幹部，該如何計算積分？**

答：學生擔任班級幹部、小老師或社團幹部任滿一學期即可得「服務學習」積分 2 分，但若同一學期同時擔任班級幹部、小老師或社團幹部，則仍以 2 分計算。

例如：小強在八年級下學期擔任班上的康樂股長及籃球隊的副隊長，在九年級上學期擔任籃球隊的隊長，總共有 2 個學期有擔任過該學期之班級幹部、小老師或社團幹部，因此小強可以獲得積分 4 分。

**Q11. 「多元學習表現」中的「服務學習」項目，參加校內或校外的服務活動，該如何計算積分？**

答：參加校內服務學習課程及活動，或於校外參加志工服務或社區服務，皆可依其累計之服務時數，每 1 小時得「服務學習」積分 0.5 分。

例如：小花在校內及校外總共累計服務時數共 25 小時，即可獲得積分 12.5 分。

特別提醒，五專完全免試入學「服務學習」項目之服務時數係採國中在學期間至 114 年 4 月 30 日（星期三）（含）前取得之時數累計計算，並非以就讀之學期分別採計。

**Q12. 五專完全免試入學放榜時間為何？要怎麼查榜？**

答：114 學年度辦理五專完全免試入學的 32 校統一會在 114 年 5 月 15 日（星期四）上午 10:00 起公告錄取名單，可到招生學校網頁查詢。

國中集體報名的承辦人員也可以在「五專完全免試入學招生網路報名平台」內查榜，並可匯出學生錄取名單，便利老師通告校內學生錄取情形。

**Q13. 放榜後要去報到嗎？如果學生報到後不想就讀一定要辦理放棄錄取資格手續嗎？**

答：五專招生學校已於簡章載明報到方式，或在放榜時查詢各校網頁資訊，依錄取學校規定辦理報到程序。

學生完成報到後，若不想就讀，須於簡章規定放棄期限內聲明放棄錄取資格，才可以參加本學年度其後高級中等學校及五專各項入學招生（含續招）。放棄錄取資格手續完成後，不得以任何理由撤回，請學生及家長（或監護人）慎重考慮。報到後聲明放棄錄取資格期限為 114 年 6 月 17 日（星期二）中午 12:00 止。

## 114 學年度五專完全免試入學各招生學校承辦人聯絡資訊

代碼	校名	聯絡資訊
109	國立澎湖科技大學	聯絡人: 洪鈺慧 E-MAIL: s20065@gms.npu.edu.tw 電話: 06-9264115#1161 傳真: 06-9264265
202	南臺科技大學	聯絡人: 甘翊頌 E-MAIL: mityann@stust.edu.tw 電話: 06-2533131#2120-2122 傳真: 06-2546743
204	嘉南藥理大學	聯絡人: 宋承諺 E-MAIL: box115@mail.cnu.edu.tw 電話: 06-2664911#1806 傳真: 06-2660696
206	龍華科技大學	聯絡人: 郭婉君 E-MAIL: lhupowerup@gmail.com 電話: 02-82093211#3012 傳真: 02-82095709
207	輔英科技大學	聯絡人: 林惠娟 E-MAIL: aa146@fy.edu.tw 電話: 07-7811151#2140 傳真: 07-7830546
211	正修科技大學	聯絡人: 林靖皓 E-MAIL: k2757@gcloud.csu.edu.tw 電話: 07-7310213 傳真: 07-7310213
216	大仁科技大學	聯絡人: 陳心怡 E-MAIL: arnold200231@tajen.edu.tw 電話: 08-7624002#1530 傳真: 08-7626351
220	中臺科技大學	聯絡人: 陳虹書 E-MAIL: 108612@ctust.edu.tw 電話: 04-22395079 傳真: 04-22391697
225	中華醫事科技大學	聯絡人: 王予辰 E-MAIL: apply@ms.hwai.edu.tw 電話: 06-2674567#251 傳真: 06-2679309
228	南開科技大學	聯絡人: 劉佳渝 E-MAIL: jiayu@nkut.edu.tw 電話: 049-2563489#1326 傳真: 049-2562072

代碼	校名	聯絡資訊
229	中華科技大學	聯絡人: 陳錦涵 E-MAIL: sherry54@cc.cust.edu.tw 電話: 02-27821862#203 傳真: 02-27827249
232	美和科技大學	聯絡人: 簡辰羽 E-MAIL: x00012330@meiho.edu.tw 電話: 08-7799821#8188 傳真: 08-7796078
238	敏實科技大學	聯絡人: 許錦華 E-MAIL: rec@mitust.edu.tw 電話: 03-5927700#2207 傳真: 03-5926006
239	臺北城市科技大學	聯絡人: 沈珮蓉 E-MAIL: pjshen@tpcu.edu.tw 電話: 02-28927154#1102-1103 傳真: 02-28965951
241	文藻外語大學	聯絡人: 賴柏宏 E-MAIL: Sr2003@mail.wzu.edu.tw 電話: 07-3426031#3717 傳真: 07-3427600
245	致理科技大學	聯絡人: 洪韻琦 E-MAIL: js202@mail.chihlee.edu.tw 電話: 02-22576167#1279 傳真: 02-22588928
246	宏國德霖科技大學	聯絡人: 吳淑惠 E-MAIL: registry@mail.hdut.edu.tw 電話: 02-22733567#696 傳真: 02-22611492
249	台北海洋科技大學	聯絡人: 林品家 E-MAIL: ed2700@mail.tumt.edu.tw 電話: 02-28109999#2101-2105 傳真: 02-28102170
415	黎明技術學院	聯絡人: 盧玉玲 E-MAIL: mgr3@mail.lit.edu.tw 電話: 02-29097811#1631 傳真: 02-22964276
417	德育學校財團法人 德育護理健康學院	聯絡人: 高亦璇 E-MAIL: recruit@ems.dyhu.edu.tw 電話: 02-24372093#888 傳真: 02-24376243
503	國立臺東專科學校	聯絡人: 周玉蘭 E-MAIL: yulan123@ntc.edu.tw

代碼	校名	聯絡資訊
		電話: 089-226389#2000 傳真: 089-232871
602	馬偕學校財團法人 馬偕醫護管理專科學校	聯絡人: 廖文竟 E-MAIL: s276@mail.mkc.edu.tw 電話: 02-28584180#2111 傳真: 02-28584183
603	仁德醫護管理專科學校	聯絡人: 林佳宜 E-MAIL: enroll@gm.jente.edu.tw 電話: 037-730775 傳真: 037-730778
604	樹人醫護管理專科學校	聯絡人: 涂博偉 E-MAIL: tree@ms.szmc.edu.tw 電話: 07-6979666-7 傳真: 07-6979377
605	慈惠醫護管理專科學校	聯絡人: 徐耀群 E-MAIL: alanbirdy707@gmail.com 電話: 08-8647367#155 傳真: 08-8647223
606	耕莘健康管理專科學校	聯絡人: 林媿淑 E-MAIL: reg@ctcn.edu.tw 電話: 02-22191131#5212、5214 傳真: 02-22198074
607	敏惠醫護管理專科學校	聯絡人: 李遠平 E-MAIL: E018@o365.mhchcm.edu.tw 電話: (06)622-7123 傳真: 06-6223616
609	育英醫護管理專科學校	聯絡人: 洪毓鈴 E-MAIL: recruit@ms.yuhing.edu.tw 電話: 07-3811765#1115、1120 傳真: 07-3811112
610	崇仁醫護管理專科學校	聯絡人: 李靜怡 E-MAIL: m020@cjc.edu.tw 電話: 05-2658880#214、05-2656168 傳真: 05-2658913
611	聖母醫護管理專科學校	聯絡人: 李佳順 E-MAIL: jiashun091@smc.edu.tw 電話: 03-9897396#210、211、222 傳真: 03-9890917
612	新生學校財團法人 新生醫護管理專科學校	聯絡人: 羅湘琦 E-MAIL: loh@hsc.edu.tw 電話: 03-4117578#240、230 傳真: 03-4117709

代碼	校名	聯絡資訊
832	康寧學校財團法人 康寧大學	聯絡人: 高惠玲 E-MAIL: shirly02@g.ukn.edu.tw 電話: 02-26321181#310 傳真: 02-26341921